



DZIENNIK URZĘDOWY

WOJEWÓDZTWA MAŁOPOLSKIEGO

Kraków, dnia 9 maja 2019 r.

Poz. 3781

ROZPORZĄDZENIE WOJEWODY MAŁOPOLSKIEGO

z dnia 9 maja 2019 r.

(Nr poz. Rej. 5/19)

zmieniające rozporządzenie w sprawie zwalczania zgnilca amerykańskiego pszczół na terenie powiatu limanowskiego i nowosądeckiego ziemskiego

Na podstawie art. 46 ust. 3 pkt 1 ustawy z dnia 11 marca 2004 r. *o ochronie zdrowia zwierząt oraz zwalczaniu chorób zakaźnych zwierząt* (t. j. Dz.U. z 2018 r. poz. 1967) oraz § 7 ust. 1 pkt 1 i 2, ust. 2, ust. 3 rozporządzenia Ministra Rolnictwa i Rozwoju Wsi z dnia 11 lipca 2016 r. *w sprawie zwalczania zgnilca amerykańskiego pszczół* (Dz. U. z 2016 r. poz. 1123) zarządza się co następuje:

§ 1. W rozporządzeniu Wojewody Małopolskiego z dnia 9 sierpnia 2018 r. (Dz. Urz. Woj. Małopol. z dnia 13 sierpnia 2018 roku, poz. 5631, Nr poz. Rej. 10/18) *w sprawie zwalczania zgnilca amerykańskiego pszczół na terenie powiatu limanowskiego i nowosądeckiego ziemskiego* wprowadza się następujące zmiany:

1) § 1 otrzymuje brzmienie:

„§ 1. 1. Za obszar zapowietrzony uznaje się teren ograniczony:

- 1) **od strony północnej:** od potoku Tarnawka wzdłuż północno – wschodniej granicy administracyjnej gm. Jodłownik, następnie wzdłuż granicy administracyjnej gminy Limanowa do drogi powiatowej nr 1619 K, następnie tą drogą w kierunku południowo – wschodnim i dalej drogą gminną nr 340464 K do granicy administracyjnej gminy Limanowa. Następnie wzdłuż tej granicy – do drogi wojewódzkiej nr 965 w miejscowości Młynne (gm. Limanowa) i dalej tą drogą ok. 700 m w kierunku południowym do ciek wodnego biegnącego do rzeki Łososina, a następnie wzdłuż tej rzeki w kierunku północno-wschodnim do wschodniej granicy administracyjnej powiatu limanowskiego i dalej w kierunku południowym wzdłuż tej granicy – do wschodniej granicy administracyjnej miejscowości Kobyłczyna (gm. Laskowa). Następnie wzdłuż północnej granicy administracyjnej miejscowości Stańkowa (gm. Łososina Dolna), północnej granicy administracyjnej miejscowości Wronowice (gm. Łososina Dolna), północno-zachodniej i północnej granicy administracyjnej miejscowości Łososina Dolna (gm. Łososina Dolna) – do drogi krajowej nr 75;
- 2) **od strony wschodniej:** od północnej granicy administracyjnej miejscowości Łososina Dolna drogą krajową nr 75 w kierunku południowym i dalej wzdłuż północnej granicy administracyjnej miejscowości Kurów (gm. Chełmiec), północnej granicy administracyjnej miejscowości Wola Kurowska (gm. Chełmiec), północnej, wschodniej i południowej granicy administracyjnej miejscowości Ubiad (gm. Chełmiec), wschodniej i południowej granicy administracyjnej miejscowości Wielogłowy (gm. Chełmiec), wschodniej granicy administracyjnej miejscowości Rdziostów (gm. Chełmiec) i Chełmiec (gm. Chełmiec) – do drogi krajowej nr 28. Następnie wzdłuż tej drogi w kierunku zachodnim – do miejscowości Biczycze Dolne (gm. Chełmiec) – do skrzyżowania z drogą powiatową nr 1549 K. Dalej wzdłuż tej drogi w kierunku południowo- zachodnim

do miejscowości Brzezna (gm. Podegrodzie), a następnie tą drogą do południowo – wschodniej granicy administracyjnej miejscowości Gostwica (gm. Podegrodzie);

- 3) **od strony południowej:** wzdłuż południowo – wschodniej granicy miejscowości Gostwica, południowej granicy miejscowości Mokra Wieś (gm. Podegrodzie), następnie drogą gminną nr 340818 K przez miejscowość Owieczka (gm. Łukowice) do potoku Słomka a następnie wzdłuż potoku Łukowica do południowej granicy administracyjnej gminy Limanowa. Dalej wzdłuż tej granicy, następnie wzdłuż południowej granicy gminy Słopnice – do drogi powiatowej nr 1613 K;
- 4) **od strony zachodniej:** od południowej granicy gminy Słopnice w kierunku północnym wzdłuż drogi powiatowej nr 1613 K do miejscowości Zamieście (gm. Tymbark), a następnie w kierunku zachodnim drogą krajową nr 28 do zachodniej granicy miejscowości Podłopień (gm. Tymbark). Wzdłuż zachodniej granicy administracyjnej miejscowości Podłopień, zachodniej granicy administracyjnej miejscowości Wilkowisko i dalej wzdłuż potoku Owsianka i dalej wzdłuż potoku Tarnawka do granicy gminy Jodłownik.

2. Mapę obszaru zapowietrzonego stanowi załącznik nr 1 do rozporządzenia.”;

- 2) § 3 otrzymuje brzmienie:

„§ 3. W obszarze zapowietrzonym, o którym mowa w § 1 właściwy miejscowo Powiatowy Lekarz Weterynarii przeprowadzi przegląd rodzin pszczelich w pasiekach.”;

- 3) uchyla się § 5;

- 4) § 6 otrzymuje brzmienie:

„§ 6. Do realizacji niniejszego rozporządzenia zobowiązuje się posiadacze pszczół z obszaru określonego w § 1, Burmistrza Miasta Limanowa, Wójta Gminy Jodłownik, Wójta Gminy Laskowa, Wójta Gminy Limanowa, Wójta Gminy Chełmiec, Wójta Gminy Podegrodzie, Wójta Gminy Łukowica, Wójta Gminy Słopnice, Wójta Gminy Tymbark, Wójta Gminy Łososina Dolna, do czasu uchycenia rozporządzenia.”.

§ 2. Rozporządzenie podlega opublikowaniu w Dzienniku Urzędowym Województwa Małopolskiego.

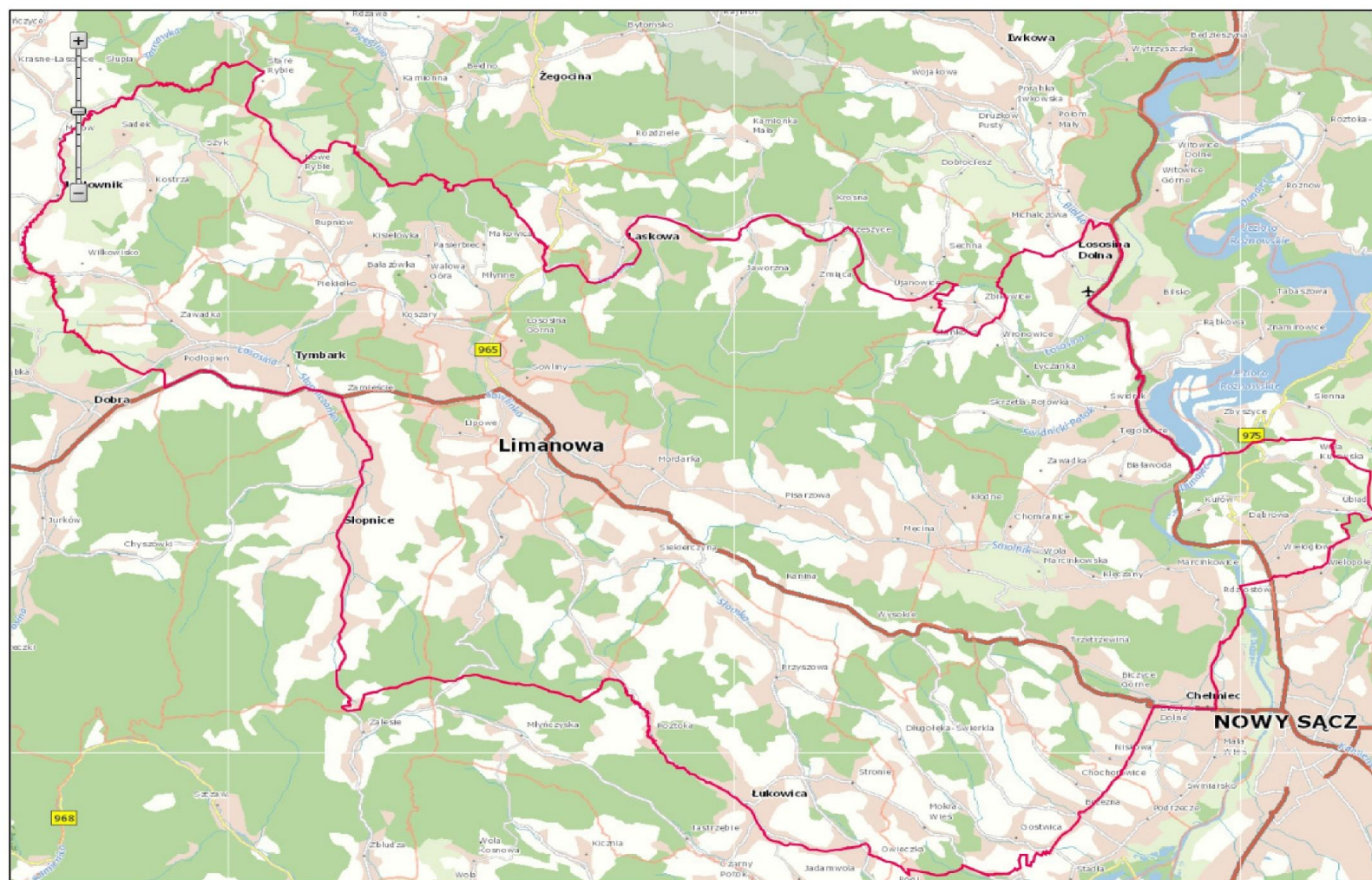
§ 3. Rozporządzenie wchodzi w życie z dniem podania do publicznej wiadomości w sposób zwyczajowo przyjęty.

Wojewoda Małopolski
Piotr Ćwik

Załącznik
do Rozporządzenia (Nr poz. Rej. 5/19)
Wojewody Małopolskiego
z dnia 9 maja 2019 roku

WR-II.913.21.2018

Załącznik do rozporządzenia – granice obszaru zapowietrzonego



— granica obszaru zapowietrzonego